



**Gminny Program Przeciwdziałania Przemocy w  
Rodzinie i Ochrony Ofiar Przemocy w Rodzinie  
w Gminie Wieprz  
na lata 2014-2020**

Listopad 2013

## Wprowadzenie

W świetle przepisu art. 2 ust. 2 znowelizowanej w 2010 roku Ustawy z dnia 29 lipca 2005 roku o przeciwdziałaniu przemocy w rodzinie, jako **przemoc w rodzinie** należy rozumieć:

*„jednorazowe albo powtarzające się umyślne działanie lub zaniechanie naruszające prawa lub dobra osobiste członków rodziny [\*], w szczególności narażające te osoby na niebezpieczeństwo utraty życia, zdrowia, naruszające ich godność, nietykalność cielesną, wolność, w tym seksualną, powodujące szkody na ich zdrowiu fizycznym lub psychicznym, a także wywołujące cierpienia i krzywdy moralne u osób dotkniętych przemocą”.*

\* Ustawa, jako członka rodziny definiuje "osobę najbliższą w rozumieniu art. 115 § 11 ustawy z dnia 6 czerwca 1997 r. – Kodeks karny (Dz. U. Nr 88, poz. 553, z późn. zm.), a także inną osobę wspólnie zamieszkującą lub gospodarującą".

To właśnie tą definicję można uznać za najbardziej odpowiednią na potrzeby niniejszego Programu.

Przemoc w rodzinie charakteryzuje się tym, że:

- ✓ **jest intencjonalna** – przemoc jest zamierzonym, celowym działaniem człowieka i ma na celu kontrolowanie i podporządkowanie ofiary,
- ✓ **odbywa się w warunkach nierównowagi sił** – w relacji jedna ze stron ma przewagę nad drugą, sprawca jest silniejszy, a ofiara słabsza,
- ✓ **narusza prawa i dobra osobiste** – sprawca wykorzystuje przewagę siły, narusza podstawowe prawa ofiary (np. prawo do netykalności fizycznej, godności, szacunku itd.),
- ✓ **powoduje cierpienie i ból** – sprawca naraża zdrowie i życie ofiary na poważne szkody. Doświadczenie bólu i cierpienia sprawia, że ofiara ma mniejszą zdolność do samoobrony.

**Tabela 1. Rodzaje przemocy – formy zachowań**

Rodzaje przemocy	Formy zachowań
Przemoc fizyczna	popychanie, odpychanie, obezwładnianie, przytrzymywanie, policzkowanie, szczypanie, kopanie, duszenie, bicie otwartą ręką i pięściami, bicie przedmiotami, ciskanie w kogoś przedmiotami, parzenie, polewanie substancjami żrącymi, użycie broni, porzucanie w niebezpiecznej okolicy, nieudzielanie koniecznej pomocy itp.
Przemoc psychiczna	wyśmiewanie poglądów, religii, pochodzenia, narzucanie własnych poglądów, karanie przez odmowę uczuć, zainteresowania, szacunku, stała krytyka, wmawianie choroby psychicznej, izolacja społeczna (kontrolowanie i ograniczanie kontaktów z innymi osobami), domaganie się posłuszeństwa, ograniczanie snu i pożywienia, degradacja werbalna (wyzywanie, poniżanie, upokarzanie, zawstydzanie), stosowanie gróźb itp.
Przemoc seksualna	wymuszanie pożycia seksualnego, wymuszanie nieakceptowanych pieszczot i praktyk seksualnych, wymuszanie seksu z osobami trzecimi, sadystyczne formy współżycia seksualnego, demonstrowanie zazdrości, krytyka zachowań seksualnych kobiety itp.
Przemoc ekonomiczna	odbieranie zarobionych pieniędzy, uniemożliwianie podjęcia pracy zarobkowej, niezaspokajanie podstawowych, materialnych potrzeb rodziny itp.

Źródło: Niebieska Linia

## I. Wstęp

W celu efektywnego przeciwdziałania przemocy w rodzinie oraz zmniejszenia jej negatywnych następstw w życiu społecznym i rodzinnym tworzy się **Gminny Program Przeciwdziałania Przemocy w Rodzinie oraz Ochrony Ofiar Przemocy w Rodzinie w Gminie Wieprz na lata 2014-2020**, zwany dalej **Programem**. Zawiera on: podstawy prawne działania, diagnozę zasobów i problemów, cel główny i cele szczegółowe, wymienia realizatorów i adresatów Programu, instytucje współpracujące. Program przedstawia również charakterystykę zjawiska przemocy w rodzinie, dostępne dane na temat przemocy w rodzinie w Gminie Wieprz. Cele, działania Programu odpowiadają na potrzeby mieszkańców Gminy Wieprz, w zakresie przeciwdziałania występowaniu zjawiska przemocy w rodzinie i mieszczą się w możliwościach pracy Ośrodka.

Podstawą prawną działań związanych z przeciwdziałaniem przemocy w rodzinie są:

**Ustawa z dnia 29 lipca 2005 r. o przeciwdziałaniu przemocy w rodzinie** (Dz. U. z 2005r. Nr 180, poz. 1493 z późn. zm.)

**Ustawa z dnia 12 marca 2004 r. o pomocy społecznej** (Dz. U. z 7.02.2013 poz. 182 z późn. zm.)

**Rozporządzenie Rady Ministrów z dnia 13 września 2011 r. w sprawie procedury „Niebieskie Karty” oraz wzorów formularzy „Niebieska Karta”** (Dz.U. z 2011 Nr 209 poz. 1245)

## II. Diagnoza zasobów i problemów w Gminie Wieprz

### 2. 1. Charakterystyka Gminy Wieprz

W Gminie Wieprz zamieszkiwało na koniec 2012r. - 12.160 mieszkańców. Gmina Wieprz położona jest w województwie małopolskim, w powiecie wadowickim. Obszar gminy rozciąga się w obrębie Pogórza Śląskiego, ograniczonego od północy Kotliną Oświęcimską. Całą jej powierzchnię odwadniają dwa większe potoki należące do zlewni rzeki Skawy tj. Wieprzówką wraz z dopływem Frydrychówką. W skład Gminy Wieprz wchodzi 6 sołectw: Wieprz, Gierałtowice, Gierałtowiczki, Frydrychowice, Przybradz i Nidek. Jest to gmina wiejska o powierzchni 7 433 ha (powierzchnia geodezyjna), w tym: Frydrychowice - 1.739 ha, Gierałtowice - 948 ha, Gierałtowiczki - 484 ha, Nidek - 886 ha, Przybradz - 674 ha, Wieprz - 2.702 ha. Gmina Wieprz ma bogatą przeszłość osadniczą. Znajduje się tutaj szereg zabytków architektonicznych takich jak kościoły, zespoły pałacowo – parkowe i przydrożne kapliczki. Gmina ma przede wszystkim charakter rolniczy - 90% użytków rolnych jest w posiadaniu indywidualnych gospodarstw rolnych nastawionych na hodowlę trzody chlewnej i bydła mlecznego. Działalność gospodarczą prowadzi około 400 podmiotów.

### 2.2. Diagnoza problemu – dane

Diagnoza powstała w oparciu o materiały własne oraz dane statystyczne Komisariatu Policji w Andrychowie, Gminnego Ośrodka Pomocy Społecznej w Wieprzu, Urzędu Gminy,

Punktu Konsultacyjnego ds. Pomocy Rodzinie i Uzależnień Alkoholowych w Wieprzu. Rozpoznanie skali zjawiska, opierając się wyłącznie na danych statystycznych nie daje pełnego zobrazowania skali zjawiska. Celem zdiagnozowania zakresu przemocy w rodzinie oraz poziomu wiedzy o tym problemie przeprowadzono badania ankietowe. Spośród osób, które wypełniły ankiety 60% stanowiły kobiety, a 40% mężczyźni w różnym wieku, w różnym wykształceniu, z terenu Gminy Wieprz.

Niewątpliwie jednym z głównych podmiotów zaangażowanych w zwalczanie problemu przemocy w rodzinie jest Policja. Poniżej przedstawione zostały dane dotyczące liczby interwencji oraz wszczętych postępowań w sprawach o znęcanie.

**Tabela 2. Liczba interwencji Policji**

	<b>2012r.</b>	<b>01-10.2013r.</b>
<b>Interwencje domowe - ogółem</b>	107	72
<b>Interwencje dotyczące przemocy w rodzinie</b>	4 z NK	17 z NK

Źródło: opracowanie własne na podstawie danych z Policji

**Tabela 3. Liczba wszczętych postępowań o znęcanie**

	<b>2012r.</b>	<b>01-10.2013r.</b>
<b>Wszczęte postępowania z art. 207 § 1 k.k.</b>	5	6

Źródło: opracowanie własne na podstawie danych z Policji

Statystyki Gminnego Ośrodka Pomocy Społecznej pokazują, że w roku 2012r. z pomocy Ośrodka skorzystały łącznie 227 rodzin, co daje 729 osób w rodzinach, a najczęściej pojawiającym się powodem udzielania pomocy były: ubóstwo, bezrobocie, niepełnosprawność, ponadto również alkoholizm i problem przemocy. Tabela zawarta poniżej przedstawia rodziny i osoby w rodzinach, którym w okresie od 01.01.2012r. do 31.10.2013r. udzielono pomocy w formie pracy socjalnej jak i finansowej w związku z występowaniem przemocy w rodzinie i alkoholizmu.

**Tabela 4. Rodziny korzystające z pomocy ze względu na alkoholizm i przemoc**

<b>powód przyznania pomocy</b>	<b>2012r.</b>		<b>01-10.2013r.</b>	
	<b>liczba rodzin</b>	<b>liczba osób w rodzinach</b>	<b>liczba rodzin</b>	<b>liczba osób w rodzinach</b>
<b>alkoholizm</b>	<b>18</b>	<b>33</b>	<b>18</b>	<b>36</b>
<b>przemoc w rodzinie</b>	<b>9</b>	<b>34</b>	<b>31</b>	<b>106</b>

Źródło: opracowanie własne na podstawie danych GOPS w Wieprzu

Kolejna tabela przedstawia dane dotyczące liczby osób podejrzanych o stosowanie przemocy, jak i dotkniętych przemocą w rodzinie w okresie od 01.01.2012 do 31.10.2013r.

**Tabela 5. Liczba osób podejrzanych o stosowanie przemocy i dotkniętych przemocą**

	<b>2012r.</b>	<b>01-10.2013r.</b>
<b>Liczba osób wobec, których istnieje podejrzenie, że są dotknięte przemocą w rodzinie:</b>	<b>10</b>	<b>31</b>
w tym: <b>liczba kobiet</b>	<b>6</b>	<b>22</b>
w tym: <b>liczba mężczyzn</b>	<b>4</b>	<b>5</b>
w tym: <b>liczba dzieci</b>	<b>0</b>	<b>4</b>
<b>Liczba osób wobec, których istnieje podejrzenie, że są stosują przemoc w rodzinie:</b>	<b>9</b>	<b>28</b>
w tym: <b>liczba kobiet</b>	<b>1</b>	<b>3</b>
w tym: <b>liczba mężczyzn</b>	<b>8</b>	<b>25</b>
w tym: <b>liczba dzieci</b>	<b>0</b>	<b>0</b>

Źródło: opracowanie własne na podstawie danych GOPS w Wieprzu

Ważną rolę w Gminie Wieprz stanowi Punkt Konsultacyjny ds. Pomocy Rodzinie i Uzależnień Alkoholowych, w którym specjaliści pracują z osobami z problemem alkoholowym, uzależnionymi. Tabela poniżej przedstawia liczbę udzielonych porad w okresie od 01.2012r. do 10.2013r.

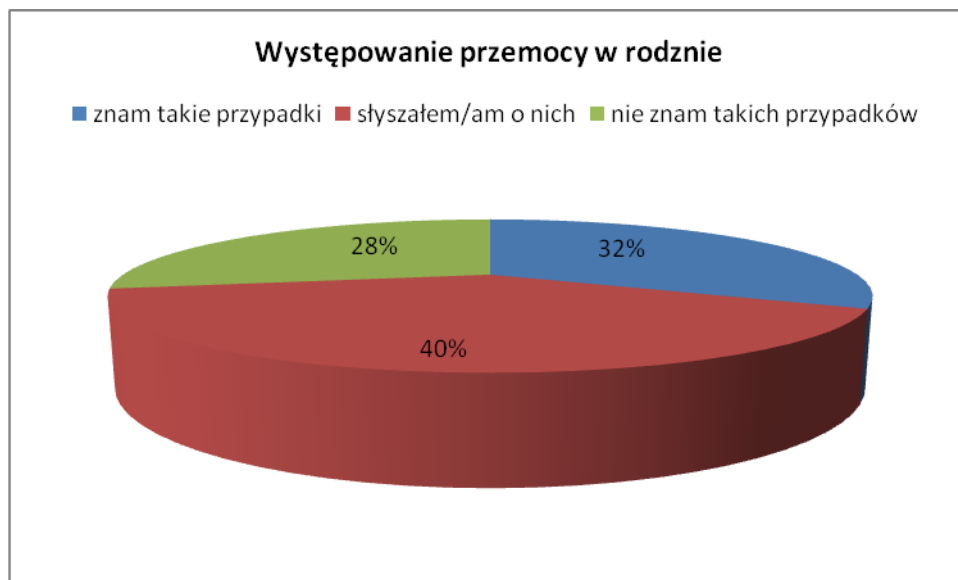
**Tabela 6. Liczba udzielonych porad indywidualnych i grupowych w PKdsPRiUA**

<b>Punkt Konsultacyjny – liczba udzielonych porad</b>	<b>2012r.</b>	<b>01-10.2013r.</b>
<b>indywidualne</b>	624	568
<b>grupowe</b>	25	18
<b>RAZEM</b>	649	586

Źródło: opracowanie własne na podstawie danych z PKds.PRiUA

W dalszej części diagnozy przedstawione zostaną wyniki badań społeczności lokalnej, która wyraziła opinie temat zjawiska przemocy w rodzinie. Zapytano o znajomość przypadków przemocy w rodzinie. Uzyskane odpowiedzi przedstawia wykres poniżej:

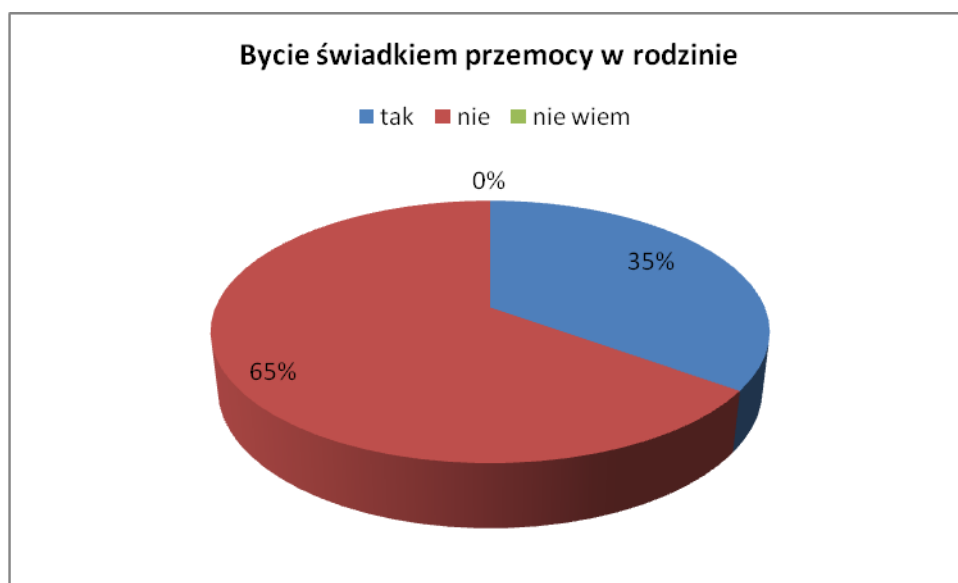
**Wykres 1. Czy zna Pan/i przypadki występowania przemocy w rodzinie, lub słyszał/a Pan/i o nich?**



Źródło: dane z badań ankietowych przeprowadzonych w środowisku lokalnym

Blisko połowa, bo aż 40% badanych przyznało, że słyszało o przypadkach występowania przemocy w rodzinie, kolejnych 32% zna takie przypadki, a 28% nie zna przypadków występowanie przemocy w rodzinie.

**Wykres 2. Czy kiedykolwiek był/a Pan/i świadkiem przemocy w rodzinie?**

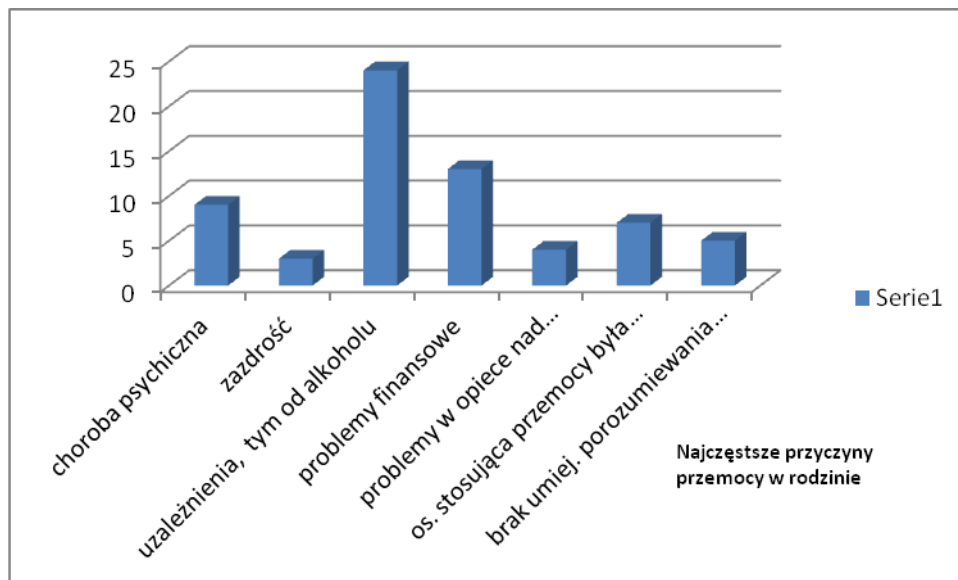


Źródło: dane z badań ankietowych przeprowadzonych w środowisku lokalnym

Do faktu bycia świadkiem przemocy przyznało się jedynie 35% respondentów, większa ich część deklaruje, że nie była świadkiem przemocy w rodzinie. Jako instytucje pracujące z

problemem przemocy w rodzinie o fakcie przemocy najczęściej dowiadujemy się od samych ofiar, sytuacje powiadomienia przez świadka to pojedyncze przypadki.

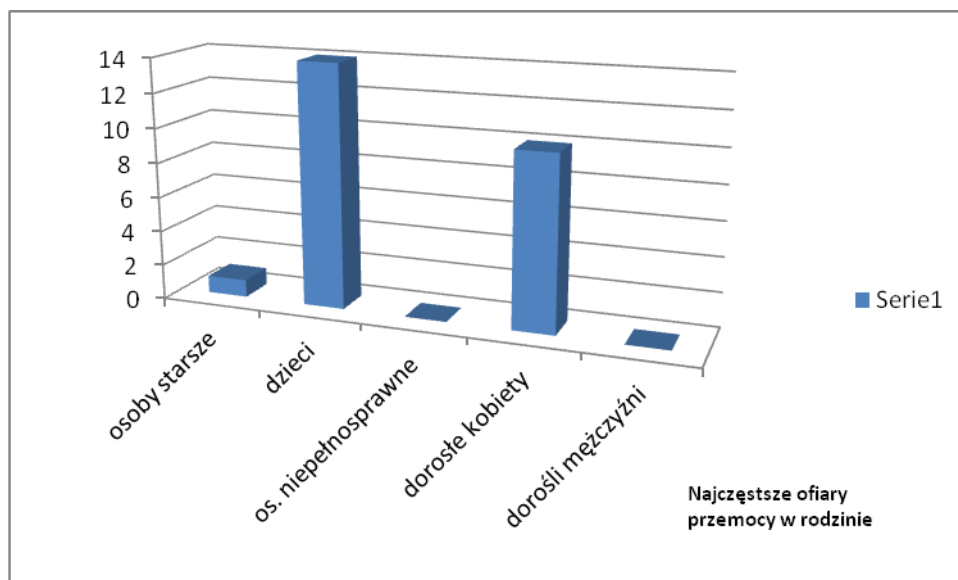
### Wykres 3. Jaka jest Pana/i zdaniem najczęstsza przyczyna przemocy w rodzinie?



Źródło: dane z badań ankietowych przeprowadzonych w środowisku lokalnym

Większość zdarzeń przemocowych ma miejsce po spożyciu alkoholu i to właśnie ten fakt podawany jest przez ankietowanych, jako najczęstsza przyczyna przemocy w rodzinie. W dalszej kolejności pojawiają się problemy finansowe, również choroba psychiczna.

### Wykres 4. Kto Pana/i zdaniem pada najczęściej ofiarą przemocy w rodzinie?

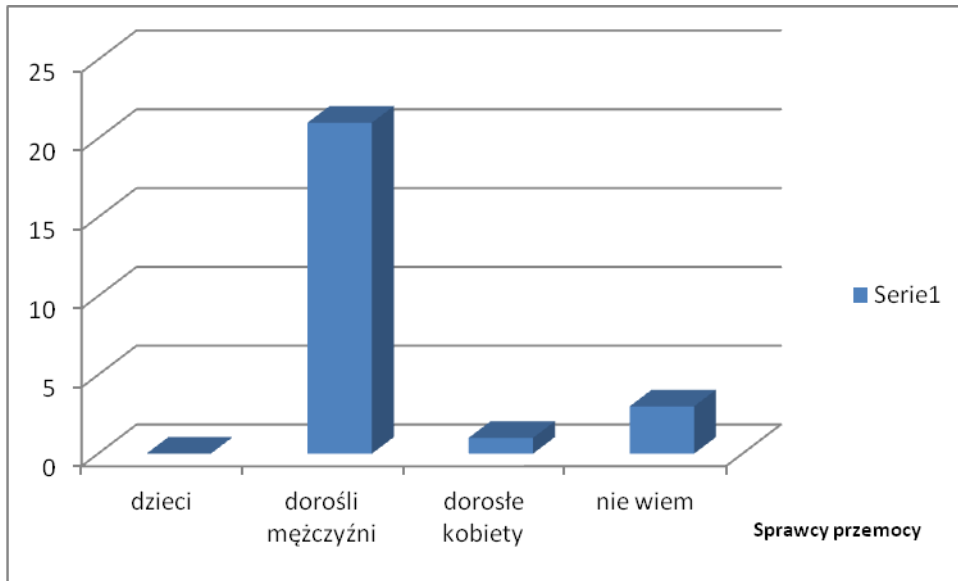


Źródło: dane z badań ankietowych przeprowadzonych w środowisku lokalnym

Osoby biorące udział w ankiecie wskazały, iż ofiarą przemocy padają najczęściej dzieci, następnie dorosłe kobiety, a dalej osoby starsze. Dobro dziecka w rodzinie jest rzeczą najważniejszą, dla dziecka samo bycie świadkiem przemocy jest trudnym przeżyciem, silnym urazem zwłaszcza, jeśli przemoc ma charakter długotrwały.



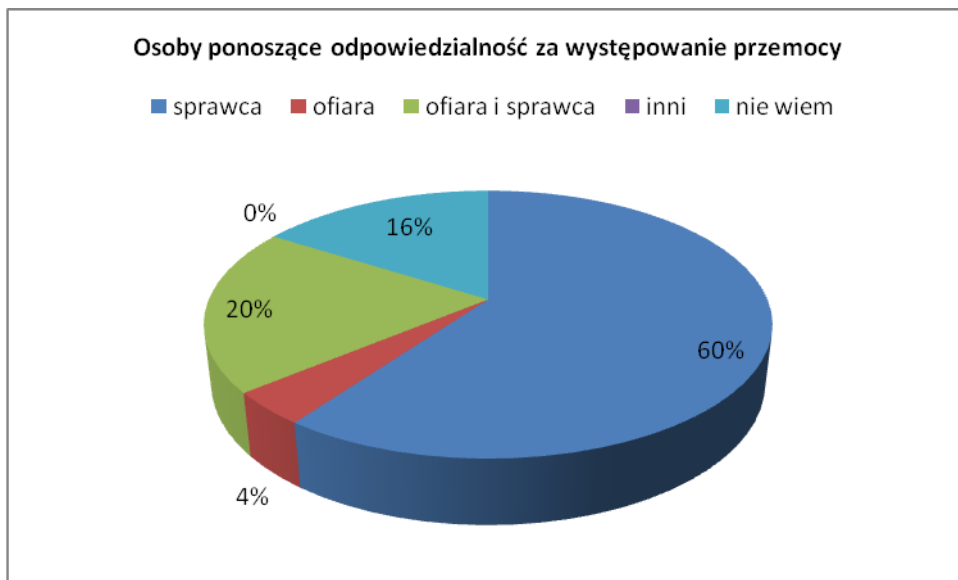
**Wykres 5. Kto Pana/i zdaniem jest najczęściej sprawcą przemocy w rodzinie?**



Źródło: dane z badań ankietowych przeprowadzonych w środowisku lokalnym

Według badanych sprawcą przemocy są najczęściej dorośli mężczyźni. Na podstawie powyższych danych rysuje się modelowy obraz przemocy tj. kobieta, jako ofiara i mężczyzna, jako sprawca.

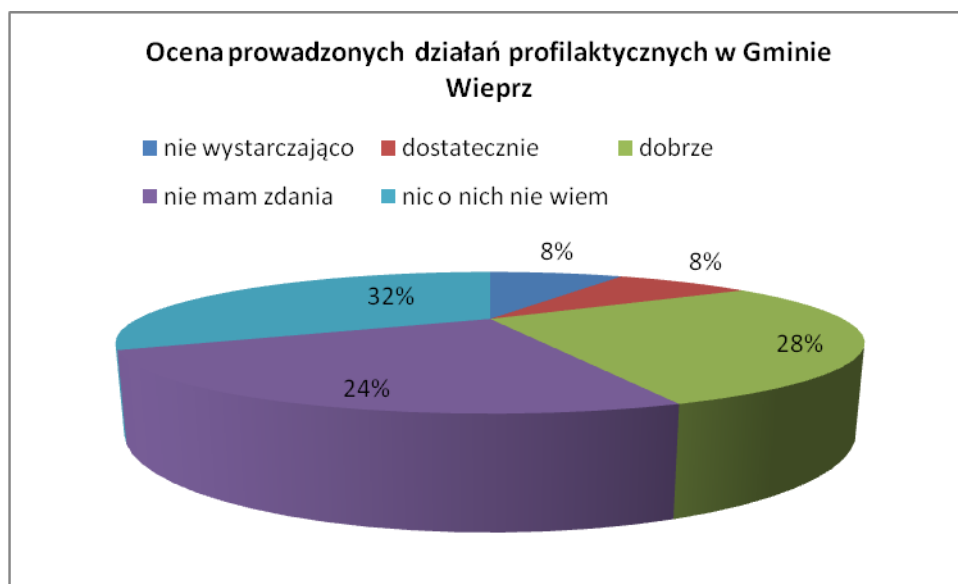
**Wykres 6. Kto Pana/i zdaniem ponosi najczęściej odpowiedzialność za występowanie przemocy w rodzinie?**



Źródło: dane z badań ankietowych przeprowadzonych w środowisku lokalnym

Na tak zadane pytanie 4% ankietowanych podało, że to ofiara ponosi odpowiedzialność za występowanie przemocy, a przecież nikt nie zasługuje na to by był bity, poniżany itp. Jednak zdecydowana większość osób widzi sprawcę w roli osoby odpowiedzialnej za stosowanie przemocy.

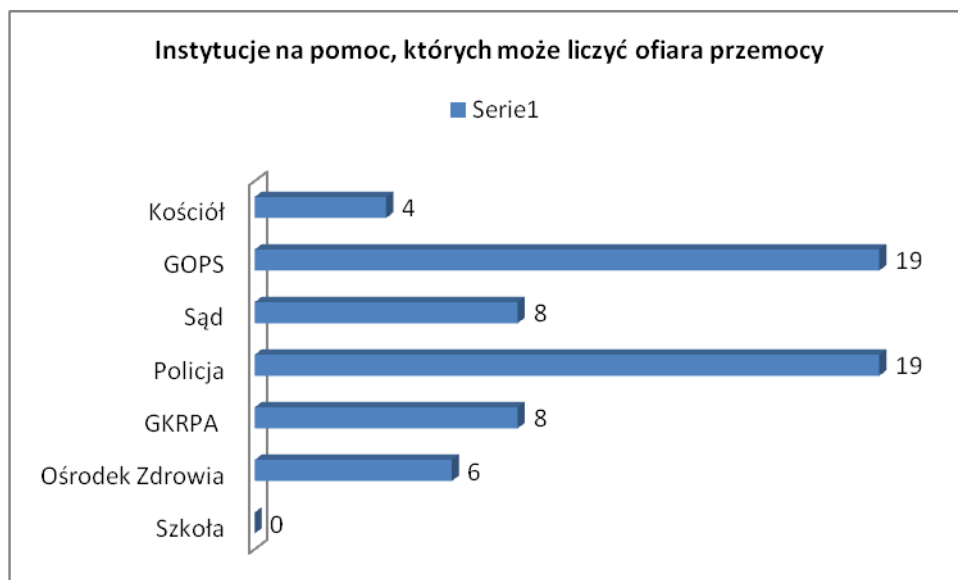
**Wykres 7. Jak ocenia Pan/i prowadzone w Gminie Wieprz działania profilaktyczne na rzecz przeciwdziałania przemocy w rodzinie?**



Źródło: dane z badań ankietowych przeprowadzonych w środowisku lokalnym

Oceniając podejmowanie w Gminie Wieprz prowadzone działania profilaktyczne związane z problemem przemocy w rodzinie większość badanych albo nic o nich nie wie (32%), albo nie ma na ten temat zdania (24%). 28% ankietowanych oceniła prowadzone działania, jako dobre.

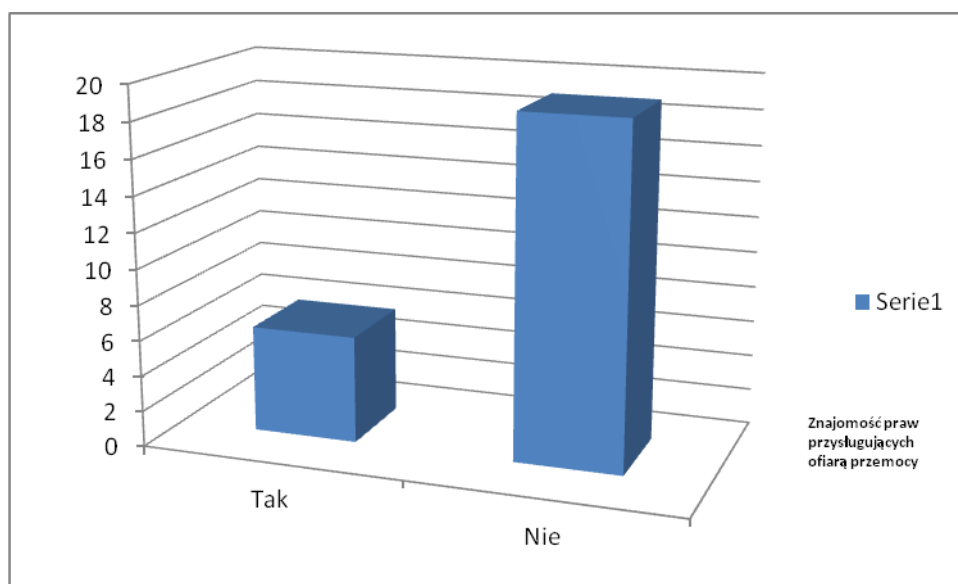
**Wykres 8. Pana/i zdaniem na pomoc, jakiej instytucji może liczyć ofiara przemocy?**



Źródło: dane z badań ankietowych przeprowadzonych w środowisku lokalnym

Policja, Gminny Ośrodek Pomocy Społecznej, a dalej Sąd i Gminna Komisja Rozwiązywania Problemów Alkoholowych na wsparcie tych instytucji zdaniem wypełniających ankietę może liczyć ofiara przemocy. Należy zaznaczyć, jednak, że niezależnie od tego, do której instytucji zgłosi się ofiara przemocy w działania na jej rzecz zaangażowane zostaną wszystkie niezbędne służby w ramach pracy tzw. Grup Roboczych.

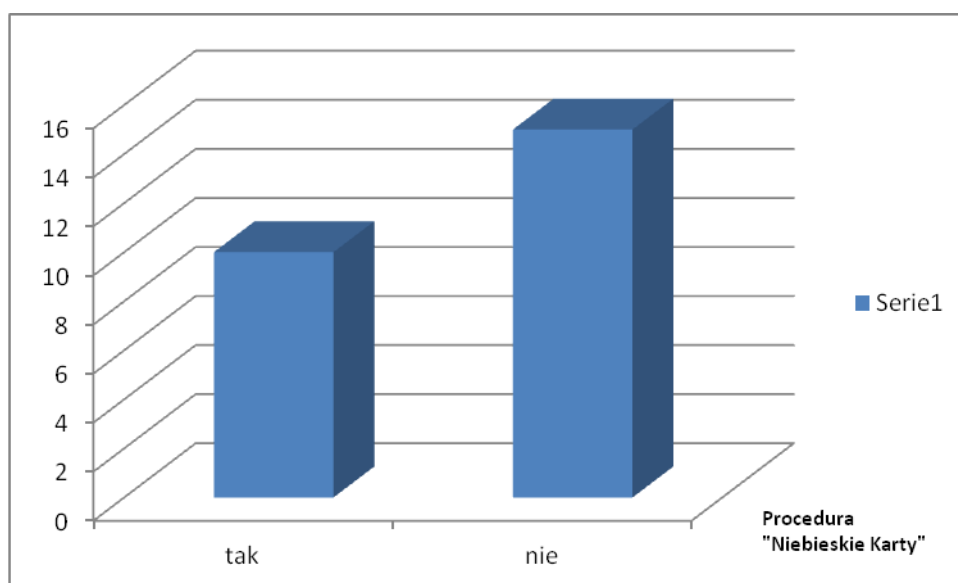
### Wykres 9. Czy zna Pan/i prawa, jakie przysługują ofierze przemocy?



Źródło: dane z badań ankietowych przeprowadzonych w środowisku lokalnym

Niepokojący jest fakt, że zdecydowana większość badanych nie zna praw jakie przysługują ofierze przemocy.

### Wykres 10. Czy słyszał/a Pan/i o procedurze „Niebieskie Karty”?



Źródło: dane z badań ankietowych przeprowadzonych w środowisku lokalnym

Również spora część ankietowanych nie słyszała o procedurze „Niebieskie Karty”. Powyższe dane wskazują na konieczność edukacji społeczności lokalnej w zakresie m.in. praw przysługujących ofiarom przemocy, dot. procedury „Niebieskie Karty”.

## 2.2. Zasoby umożliwiające przeciwdziałanie przemocy w rodzinie w Gminie Wieprz.

Do zasobów umożliwiających przeciwdziałanie zjawisku przemocy w rodzinie w Gminie Wieprz można zaliczyć zarówno osoby – specjalistów z różnych dziedzin m.in. psycholog, prawnik, pracownik socjalny jak i instytucje funkcjonujące na jej terenie, prowadzące działalność na rzecz osób doświadczających przemocy, i sprawców przemocy. Poniższa tabela przedstawia wykaz podmiotów świadczących wsparcie dla mieszkańców Gminy Wieprz.

**Tabela 7. Jednostki wsparcia dla osób dotkniętych przemocą w rodzinie w Gminie Wieprz**

Nazwa jednostki	Adres jednostki
Gminny Ośrodek Pomocy Społecznej	34-122 Wieprz 424
Punkt Informacji Wsparcia i Pomocy dla Osób Dotkniętych Przemocą w Rodzinie	34-122 Wieprz 424
Komisariat Policji	ul. Krakowska 108 34-120 Andrychów
Gminna Komisja Do Spraw Rozwiązywania Problemów Alkoholowych	34-122 Wieprz 217
Punkt Konsultacyjny ds. Pomocy Rodzinie i Uzależnień Alkoholowych	34-122 Wieprz 424
Ośrodek Interwencji Kryzysowej	ul. Dworska 9, Radocza 34-100 Tomice
Powiatowe Centrum Pomocy Rodzinie	ul. Mickiewicza 15 34-100 Wadowice
Stowarzyszenie Pomocy Bezrobotnym i Ich Rodzinom „Nadzieja”	34-122 Wieprz 424

Źródło: opracowanie własne

## III. Prezentacja Gminnego Programu Przeciwdziałania Przemocy w Rodzinie oraz Ochrony Ofiar Przemocy w Rodzinie na lata 2014-2020

### 3.1. Adresaci programu i jego realizatorzy

Gminny Program Przeciwdziałania Przemocy w Rodzinie oraz Ochrony Ofiar Przemocy w Rodzinie skierowany jest przede wszystkim do: dzieci i młodzieży, osób dorosłych, współmałżonków, partnerów, osób starszych, społeczności lokalnej z terenu Gminy Wieprz.

Instytucje, organizacje, służby i środowiska włączone do realizacji Programu:

- Gminny Ośrodek Pomocy Społecznej w Wieprzu

- Gminna Komisja Rozwiązywania Problemów Alkoholowych
- Komenda Policji
- Zespoły Szkolno-Przedszkolne
- Zakład Opieki Zdrowotnej
- kuratorzy Sądu Rejonowego
- Stowarzyszenie Pomocy Bezrobotnym i Ich Rodzinom „Nadzieja”
- instytucje zajmujące się pomocą rodzinie

Realizatorem głównym Programu jest Gminny Ośrodek Pomocy Społecznej w Wieprzu.

### **3.2 Cel główny Programu**

**Przeciwdziałanie przemocy w rodzinie w Gminie Wieprz poprzez spójne działanie wszystkich służb, ochronę ofiar przemocy w rodzinie oraz skuteczne oddziaływanie na jej sprawców.**

### **3.3 Cele szczegółowe**

1. Zwiększenie dostępności działań profilaktycznych w zakresie przeciwdziałania przemocy w rodzinie.
2. Zapewnienie kompleksowej pomocy członkom rodzin będącym ofiarami przemocy w rodzinie/ zagrożonych przemocą w rodzinie.
3. Zwiększenie skuteczności działań wobec sprawców przemocy w rodzinie.
4. Zwiększenie skuteczności działań osób zobowiązanych i uprawnionych do przeciwdziałania zjawisku przemocy w rodzinie.

### **3.4. Działania**

**Cel 1.** Zwiększenie dostępności działań profilaktycznych w zakresie przeciwdziałania przemocy w rodzinie.

**Działania:**

- Opracowanie i rozprowadzenie przystępnych informacji w formie ulotek dot. wsparcia dla ofiar przemocy w rodzinie, przysługujących praw, procedur.
- Upowszechnianie informacji na temat przemocy w rodzinie w prasie lokalnej oraz na stronie internetowej.
- Prowadzenie wśród dzieci i młodzieży szkolnej profilaktyki agresji i przemocy.

**Cel 2.** Zapewnienie kompleksowej pomocy członkom rodzin będącym ofiarami przemocy w rodzinie/ zagrożonych przemocą w rodzinie.

**Działania:**

- Udzielanie pomocy psychologicznej, prawnej, wsparcia pracownika socjalnego w Punkcie Informacji Wsparcia i Pomocy dla Osób Dotkniętych Przemocą w Rodzinie.

- Zapewnienie osobom/rodzinom pobytu w mieszkaniu chronionym.

**Cel 3.** Zwiększenie skuteczności działań wobec sprawców przemocy w rodzinie.

**Działania:**

- Uświadamianie o skutkach i konsekwencjach stosowania przemocy w rodzinie.
- Motywowanie do udziału w programie korekcyjno-edukacyjnym.

**Cel 4.** Zwiększenie skuteczności działań osób zobowiązanych i uprawnionych do przeciwdziałania zjawisku przemocy w rodzinie.

**Działania:**

- Współpraca w ramach Koalicji Przeciwdziałania Przemocy w Rodzinie – Zespołu Interdyscyplinarnego.
- Współpraca w ramach prac Grup Roboczych obejmującą m.in. diagnozę, plan pomocy, monitoring sytuacji rodziny dotkniętej przemocą.
- Podnoszenie kompetencji zawodowych pracowników, służb i instytucji zajmujących się przeciwdziałaniem przemocy w rodzinie.

### **3.5. Przewidywanie efekty**

1. Zwiększenie świadomości społecznej na temat zjawiska przemocy w rodzinie wśród mieszkańców Gminy Wieprz dzieci, młodzieży i dorosłych.
2. Zapewnienie profesjonalnej pomocy ofiarom przemocy w rodzinie.
3. Niwelowanie skutków zjawiska przemocy w rodzinie.
4. Skoordynowanie współpracy osób pracujących na rzecz osób dotkniętych przemocą w rodzinie.

### **3.6. Harmonogram realizacji działań**

Program realizowany będzie w okresie od 01 stycznia 2014r. do 31 grudnia 2020r.

### **3.7. Monitorowanie i ewaluacja Programu**

Prowadzenie monitoringu i ewaluacji realizacji Programu służy m.in. sprawdzeniu czy zostały zrealizowane planowane działania oraz czy osiągnięto zakładane rezultaty. W ramach procesu monitoringu i ewaluacji uzyskana zostanie również informacja czy i w jakim obszarze program wymaga aktualizacji, przeformułowania lub zmian postawionych celów. Monitoring projektu odbywał się będzie na bieżąco, na zakończenie każdego roku trwania projektu sporządzone zostanie sprawozdanie z realizacji Programu. Ewaluację Programu planuje się po trzech latach jego realizacji tj. w I półroczu 2017 roku.

